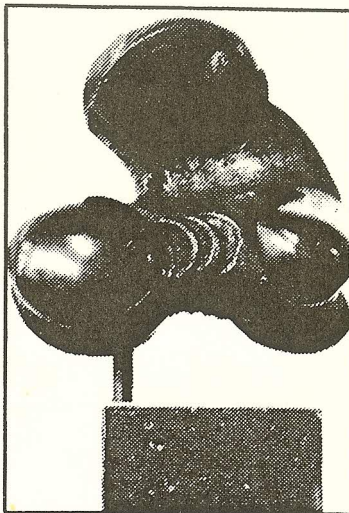


Veelzijdig kwartet in galerie

Met Jacques Wesselius, Theodora Plas, Dineke Brons en Anton ter Braak heeft Jan Buizer vier sterke ijzers in het vuur. Werk van deze kunstenaars is door hem samengebracht in de openingstentoonstelling van 1990. De start kon nauwelijks beter. De veelzijdigheid van het gelegenheidskwartet garandeert een afwisselende expositie waarvan het niveau even constant als hoog is.

Anton ter Braak draagt zorg voor het drie-dimensionale aandeel in de tentoonstelling. Met zijn bronzen beelden speelt hij in op veelzijdig gehanteerde plastische principes. De spanningsboog die hij in zijn bronsplastieken creëert komt tot uiting in de vormverhoudingen en in de uitgebalanceerde combinaties van lijnen en vlakken. De beelden van Ter Braak zijn robuust en sierlijk tegelijk. Hoewel de beeldhouwer een echte modelleur is die artificiële accenten niet schuwt, gaat hij in het proces van stileren en polijsten nooit zover dat de oorspronkelijke vorm en het wezen van de gekozen onderwerpen geweld wordt aangedaan. Ter Braak kiest bewust voor het intensiveren en uitvergroten van de belangrijkste fysieke kenmerken van mens en dier. Daarbij komt hij ondanks de sterk gecultiveerde vormgeving uiteindelijk toch vrij dicht bij oerprincipes uit. Souplesse en kracht bepalen grotendeels de plasticiteit van mens en dier. Van zijn voorliefde voor rondingen maakt de beeldhouwer geen geheim. Waar mogelijk zet hij gebogen lijnen extra dik aan, zodoende het gracieuze element versterkend. Soms lijken barokke principes de keuzes van de



● Beeld 'Kracht' van Anton ter Braak, te zien in galerie Delfi te Zwolle.

kunstenaar te bepalen, maar door zijn verfijnde stileringen wordt hij nooit echt grillig, overdadig of geëxalteerd. Slechts een enkele keer missen de beelden de ingehouden spanning die in ander werk de kwaliteit bepaalt. Meestal zijn overkracht en gratie echter voortreffelijk in evenwicht. Beweging wordt subtiel en overtuigend gesuggereerd.

Dynamiek

Jacques Wesselius exposeert voor de derde keer in korte tijd in deze regio. Na zijn tentoonstellingen in Hardenberg (De Voorvegter) en Nunspeet (De Scarabee) laat hij in galerie Delfi meer van hetzelfde zien.

Met zijn dynamische stijl, overtuigende techniek, dominerende herfsttinten en de trefzekere verhouding tussen gelijkenis en overeenkomst binnen de voorstelling doet hij zijn onderwerpen volledig recht. Stijl, techniek en kleur-

gebruik garanderen weliswaar dynamiek, maar van uitbundigheid is geen sprake als gevolg van het beperkte palet. Wesselius toomt zijn expressiedrang in door niet al te ver van de herkenbaarheid van de inspiratiebron af te dwalen.

Het meest verrassend in de groepstentoonstelling zijn de gemengde technieken van Dineke Brons. De vlotte schriftuur is opvallend. Vormkracht en beweging zijn imposant. Krachtige lijnen en lyrisch kleurgebruik bepalen het gezicht van de gemengde technieken.

De suggestieve gebaren die in de lijnen tot uitdrukking zijn gebracht contrasteren sterk met de zachte kleurnuances en toch gaan die twee uitersten heel logisch (bijna natuurlijk) samen. De compositie zou bij wijze van spreken organisch ontstaan kunnen zijn. Wellicht kunnen de geëxposeerde werken van Dineke Brons het best omschreven worden als innerlijke landschappen. De beeldend kunstenaar laat zich onmiskenbaar leiden door haar gevoel en ze is in staat haar persoonlijke emoties meeslepend in beeld te brengen.

Contrast

Van Theodora Plas zijn enkele schilderijen en gemengde technieken te zien waarin de kunstenaar heel dicht aanleunt tegen monochrome (éénkleurige) kunst.

Toch is de contrastwerking juist één van de meest opvallende elementen in haar kunst. Het lijkt tegenstrijdig maar dat is het niet. Theodora Plas zoekt de nuances en contrasten in een kleur. Zo bouwt

Delfi

zij haar schilderijen bijvoorbeeld op met blauwtonen. Binnen de begrenzingen van een kleur (blauw, oranje, etc.) blijkt zij echter een rijkgeschakeerd gamma te kunnen oproepen.

Ander opvallend element in de kunst van Plas is het gebruik van schrifttekens. Het gaat hierbij niet om de leesbaarheid of de inhoud van taal.

De fragmentarisch geregistreerde teksten ontlenen hun zin vooral aan algemene waarden als communicatief karakter, mystificatie van het geschreven woord en kwetsbaarheid van persoonlijk handschrift. Eigenzinnig is ook de opbouw van de compositie in de kunst van Theodora Plas. Meestal verloopt die volgens een min of meer vast patroon zonder dat de compositie gebukt gaat onder geestdovende voorspelbaarheid.

■ **Vier kunstenaars.** Tot en met 10 februari in Galerie Delfi, Korte Kamperstraat 12, Zwolle.



Woppie's Deel

Er moet een wereld zijn die paradijselijker is dan de onze. Dat willen heel wat beeldende kunstenaars ons tenminste doen geloven. Babette van Helsdingen is één van hen. In haar schilderijen gaat zij voortdurend op zoek naar een mythische wereld waarin paradijselijke situaties de gewoonste zaak lijken.

In haar anekdotisch geaarde kunst vertelt de schilderes in een zwierige beeldtaal en met expressionistisch kleurge-

bruik over een unieke relatie tussen mens en dier en hun natuurlijke omgeving. Hoe simpel het ook lijkt de beelden te duiden of te analyseren, het staat vast dat ze ondanks hun herkenbaarheid eigenlijk maar heel weinig met de realiteit (dat is: het leven van alledag) te maken. Als er al aansluiting gevonden kan worden bij één of andere cultuur, dan is het meest waarschijnlijk een band te constateren tussen de kunst van Babette van Helsdingen en de mensvisie en natuurbeleving zoals die tot uiting is gebracht in de klassieke Griekse mythologie. De puurheid en onbedorvenheid en het geloof in een totale beheersing van en door de natuur zijn evenzeer waarden van klassieke mythen als representanten van Babette van Helsdingen's visie.

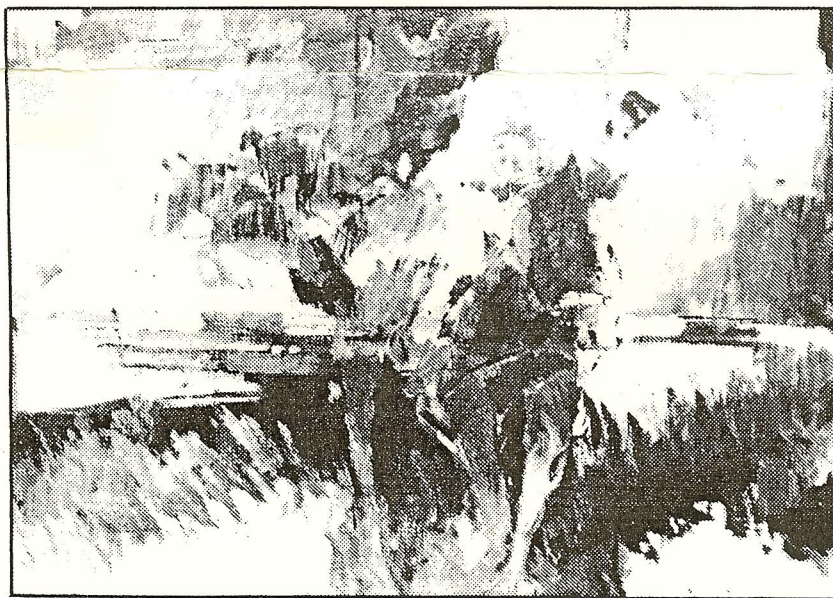
Met haar tentoonstelling in galerie Woppie's Deel bevestigt de schilderes uit Amsterdam haar voorkeur voor het verbeelden van fantasieën die de diepste innerlijke verlangens van de mens in relatie brengen met een goddelijke

natuurbeleving. Het diep in ons onderbewustzijn gewortelde verlangen naar een paradijselijke verhouding met de natuur wordt door Van Helsdingen naar boven gehaald in taferelen waarin de verwondering over de Homo Ludens verbonden is met paradijselijke toestanden.

Eigenaardig genoeg heeft Babette van Helsdingen in haar kunst tot nu toe geen pogingen ondernomen haar streven naar absolute zuiverheid te intensiveren door een consequente esthetische hantering van stilistische en technische vaardigheden. Integendeel zelfs. Een beetje esthetisch ingestelde kunstliefhebber zal zich verbazen over de vele stilistische ongerijmdheden en de technische inconsequenties, maar Babette van Helsdingen heeft daar zelf blijkbaar geen enkele moeite mee. Ook de vraag of de schilderes in haar kleurgebruik bewust op zoek is naar een optimale schoonheidsbeleving blijft een vraag die tot ellenlange, slopende discussies zou kunnen leiden.

Vast staat in elk geval dat absolute zuiverheid niet onomstotelijk vaststaat. Ze is door soms twijfelachtige stilistische bokkesprongen, door technische inconsequenties en door gebrek aan harmonie in kleurnuances geen voldongen feit. Anderzijds wordt het tekort van het menselijk streven naar onvoorwaardelijke zuiverheid door de pogingen van Babette van Helsdingen extra benadrukt. De kwetsbaarheid van de mens die zijn innerlijk laat spreken en de onhaalbaarheid van zijn streven naar onbedorvenheid is in haar kunst bedoeld of onbedoeld vervat. De mythe blijft hoe dan ook overeind.

■ **Babette van Helsdingen,** schilderijen. Tot en met 17 februari, Galerie Woppie's Deel, Ane - Gramsbergen.



● **Schilderij**
'Paardenrace' van
Jacques Wesselius,
te zien in galerie Delfi
te Zwolle.